

SUCCESS STORY

Neues Rechenschafts-Berichts-Tool für die Union Investment Gruppe

Rechenschaftsberichte flexibel und vollautomatisch erstellen mit ReBeTo von merlin.zwo



Mit der neuen Automatisierungs-Software ReBeTo von merlin.zwo erstellt die Union Investment Gruppe die gesetzlich vorgeschriebenen Rechenschaftsberichte für ihre Fonds jetzt schneller und einfacher als je zuvor. Foto: merlin.zwo

Die Automatisierungs-Software ReBeTo (Rechenschaftsberichts-Tool) wurde von merlin.zwo für die Union Investment Gruppe entwickelt, eignet sich grundsätzlich aber auch für andere Unternehmen, die entsprechende Berichte erstellen bzw. veröffentlichen müssen. Mit ReBeTo werden seit Januar 2016 die gesetzlich vorgeschriebenen Jahres- und Halbjahres-Rechenschaftsberichte über die Aktivitäten der ca. 1.100 Fonds im Portfolio der Union Investment Gruppe automatisch erstellt – gesetzeskonform, länderspezifisch, mit umfangreichen manuellen Eingriffsmöglichkeiten und vor allem schneller und einfacher als je zuvor.

Die gesetzlich vorgeschriebenen Rechenschaftsberichte werden bei der Union Investment Gruppe an den Standorten Frankfurt/Main und Luxemburg erstellt. Für Fonds, die länderübergreifend angeboten werden, sind teilweise mehrere Berichte notwendig, denn jeder Rechenschaftsbericht muss Sprache, gesetzliche Vorschriften und weitere Besonderheiten des jeweiligen Landes berücksichtigen. Vor der Einführung von ReBeTo war dies allein schon durch die Anzahl der Fonds ein immenser Aufwand. Hinzu kam, dass die den Berichten zugrunde liegenden Informationen vor der Verarbeitung erst mühsam aus verschiedenen Datenquellen zusammengeführt werden mussten.

SUCCESS STORY

In punkto Benutzerfreundlichkeit, Stabilität und Performance entsprach das in die Jahre gekommene Vorgängersystem nicht mehr den Ansprüchen der Anwender und des Marktes. Die als Alternative geprüfte marktübliche Standardsoftware wurde als zu umständlich und zu wenig passgenau eingestuft. Grund genug für die Verantwortlichen bei der Union IT-Services GmbH (UIT), ein völlig neues, perfekt an die eigenen Ansprüche angepasstes System zu schaffen, zumal mit merlin.zwo ein bewährter IT-Partner zur Verfügung stand, der ein solches Projekt auch stemmen konnte. Die Karlsruher „IT-Zauberer“ hatten bei früheren Projekten für die UIT bereits exzellente Arbeit geleistet und brachten Branchenkenntnis und die nötige Erfahrung für die Entwicklung des gewünschten Rechenschaftsberichts-Tools mit. ReBeTo sollte nämlich in einem einzigen System Daten aus unterschiedlichen Quellen konsolidieren, verarbeiten, Ergebnisse editieren und Berichte für die Veröffentlichung erstellen können.

Gefordert war ein modernes, zukunftsfähiges System, das alle Anforderungen in einem modularen Aufbau abbildet und zudem flexibel konfigurierbar und leicht zu warten ist. Der Wunsch, alle im Projektverlauf auftretenden gesetzlichen, organisatorischen und technischen Änderungen zeitnah berücksichtigen zu können, erforderte einen dynamischen, teilweise durch Methoden des agilen Projektmanagements unterstützten Entwicklungsprozess. Neben merlin.zwo und den IT-Verantwortlichen der UIT wurden auch Key Anwender aus den zuständigen Fachbereichen mit einbezogen. Nach einer sorgfältigen Anforderungsanalyse erstellten alle Beteiligten gemeinsam die Fachkonzeption und das daraus resultierende Pflichtenheft. Auf dieser Basis erarbeitete merlin.zwo dann die IT-Spezifikation. Im Anschluss realisierten acht erfahrene merlin.zwo-Entwickler über einen Zeitraum von ca. 20 Monaten das heutige ReBeTo, das am 1. Januar 2016 nach einer intensiven Testphase in den Live-Betrieb ging.

Das Fazit vorweg: Mittlerweile wurden über 1.500 Rechenschaftsberichte erzeugt und veröffentlicht. Die Anwender in den Fachbereichen schätzen das System als willkommene Arbeitserleichterung. Daniela Günther, Gruppenleiterin im Team Fonds-Rechnungslegung in Frankfurt/Main: „Mein Team und ich sind von ReBeTo begeistert. Das System ist kompakt, übersichtlich und benutzerfreundlich. Im Gegensatz zum Vorgänger läuft es selbst in den „heißen“ Berichtsphasen jederzeit stabil und auch die Qualität der Daten ist besser und vollständiger. ReBeTo sammelt für uns automatisch Daten aus allen möglichen Quellen ein: von Word-Tätigkeitsberichten, Exceltabellen mit Steuerungsdaten und PDF-Testaten bis hin zu den Daten aus der Fondsbuchhaltung. Das spart Arbeit und verbessert die Zusammenarbeit untereinander und mit den Wirtschaftsprüfern wesentlich.“ Für Qualität und Geschwindigkeit des merlin.zwo-Supports findet Daniela Günther ebenfalls nur lobende Worte.

SUCCESS STORY

Steffen Zach, verantwortlicher Applikationsbetreuer bei der UIT, zeigt sich ebenfalls sehr zufrieden: „Insgesamt beschleunigt die neue, deutlich leistungsfähigere Reporting-Plattform die Erstellung der Berichte erheblich. Viele Vorarbeiten wurden automatisiert und laufen bereits vor dem Erreichen des jeweiligen Stichtags an. So steht den Anwendern mehr Zeit für die eigentliche Berichtserstellung zur Verfügung. Sowohl die gewählte Technik als auch die Architektur von ReBeTo lassen uns ausreichend Spielraum, um auf fachliche bzw. gesetzliche Änderungen in einem angemessenen Zeitraum reagieren zu können. Außerdem konnten wir durch die Verschlankung vieler Prozessschritte Betriebs- und Lizenzkosten einsparen.“ Er freut sich, in merlin.zwo einen flexiblen Partner gefunden zu haben, der stets alle Anforderungen unter einen Hut bringen konnte. Die Entscheidung, mit merlin.zwo eine eigenständige Lösung für den Reporting-Prozess zu schaffen, habe sich rückblickend als richtig erwiesen.

Weitere Anwenderstimmen

Lukas Bogendörfer, Reporting Senior im Team Reporting, OrderManagement & ClientManagement, Luxemburg:

„Die Performance hat sich gegenüber dem Altsystem spürbar verbessert. Beispielsweise geht das Anfertigen einer neuen Berichtsversion viel schneller als bisher. Durch die Zusammenführung zweier Systeme ist nur noch ein Ansprechpartner notwendig. Die Beauftragung von Änderungen im System gestaltet sich somit für den Anwender einfacher. Die höhere Automatisierung der Berichtserstellung erleichtert ihm den Arbeitsalltag weiter. Während des Projekts, insbesondere in der Endphase, herrschte eine zielorientierte Arbeitsatmosphäre. Alle Beteiligten arbeiteten eng und konstruktiv zusammen, so dass die Inbetriebnahme von ReBeTo ohne größere Probleme verlief. Bei Fragen, z.B. hinsichtlich der Bedienung, stand die benötigte Unterstützung schnell und unbürokratisch zur Verfügung.“

Carolyn Charlotte Lenz, Mitarbeiterin im Team Fonds-Rechnungslegung, Frankfurt/Main:

„Wenn man das mit dem Vorgängersystem vergleicht, dann kann man sagen, dass uns die Berichtsdaten viel früher zur Bearbeitung vorliegen. Das ist ein erheblicher Vorteil bei der knappen Zeit, die uns bis zur Veröffentlichung zur Verfügung steht.“

Purificación Barragán-Murillo, Mitarbeiterin im Team Fonds-Rechnungslegung, Frankfurt/Main:

„Für mich als Anwenderin ist es hervorragend, wenn alle Daten und Texte in einem einzigen System integriert sind. Vor allem die Bearbeitung ist einfach – wirklich nur ein Klick.“

SUCCESS STORY

Anika Malik, Mitarbeiterin im Team Fonds-Rechnungslegung, Frankfurt/Main:

„Als neue Mitarbeiterin habe ich mich sehr schnell eingefunden: ReBeTo ist logisch aufgebaut. Wenn man die Grundprinzipien kennt, dann erklärt sich das Programm durch die konsistent gute Benutzerführung fast von alleine.“

Judith Petri, Projektleiterin ReBeTo und Fachbereichsbetreuung Investment:

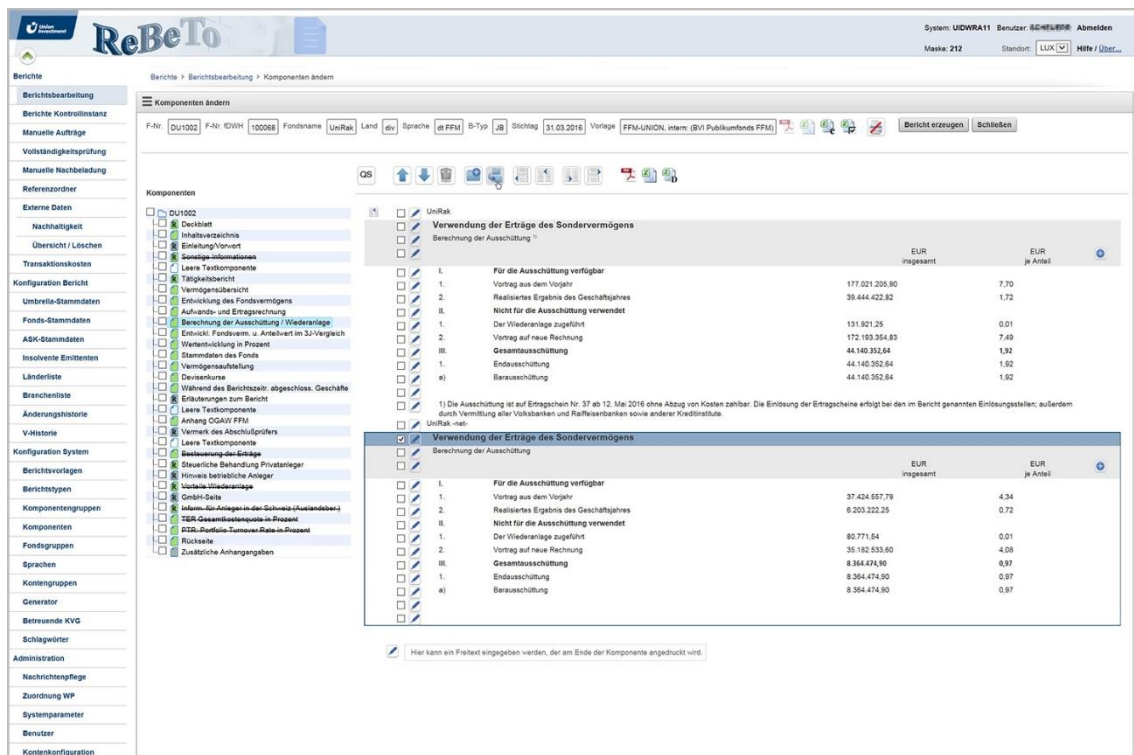
„Die vergangenen 3 Jahre der Umsetzung von ReBeTo waren geprägt von zahlreichen Herausforderungen. So wurde als Datengrundlage der neuen Software das Data Warehouse herangezogen und die ursprünglich geplante Ablösung der Vorgängersoftware wurde ergänzt um die Ablösung weiterer Systeme. Gesetzliche Änderungen, wie die ESMA-Guidelines, die KARBV und der neue BVI-Musterrechenchaftsbericht, führten ebenfalls zu Änderungen und Ausweitungen im Projekt. So unterlagen die neu zu erstellenden Anhänge (OAGW, AIF, ESMA) zum Jahresbericht bereits während der Projektphase diversen Änderungen. Ergänzend wurden umfangreiche Maßnahmen zur Verbesserung der Datenqualität durchgeführt – als Beispiele sind die Aufnahme der Drittfonds in das Stammdatensystem für Fonds, die Aufnahme der Callgelder auf Transaktions- und Positionsebene im Data Warehouse und die Berechnung aller erforderlicher Wertentwicklungskennzahlen im Vorkonzept zu nennen.“

Rainer Kobusch und Oliver Schaut, Geschäftsführung der Union Service-Gesellschaft mbH:

„Wir danken allen Projektbeteiligten sehr herzlich für die im Rahmen des Projektes ReBeTo geleistete, teils auch sehr herausfordernde Arbeit, und natürlich für die erfolgreiche Produktivnahme des Systems.“

SUCCESS STORY

Schneller, übersichtlicher und effizienter: So funktioniert ReBeTo im Arbeitsalltag



The screenshot shows the ReBeTo software interface. The top bar indicates the system is 'UDWRA11' and the user is 'BC-HEUER'. The main window is titled 'Komponenten ändern' and shows a list of components for a report. The components are organized into a tree structure on the left, and the main area displays a table of components with columns for 'EUR insgesamt' and 'EUR je Anteil'.

Component	EUR insgesamt	EUR je Anteil
Verwendung der Erträge des Sondervermögens		
1. Für die Ausschüttung verfügbar	177.021.205,90	7,70
2. Vortrag aus dem Vorjahr	38.444.422,82	1,72
3. Realisiertes Ergebnis des Geschäftsjahres		
4. Nicht für die Ausschüttung verwendet		
5. Der Wiederanlage zugeführt	131.921,25	0,01
6. Vortrag auf neue Rechnung	172.193.264,83	7,49
7. Gesamtausschüttung	44.140.262,64	1,92
8. Endausschüttung	44.140.262,64	1,92
9. Barausschüttung		
10. Barausschüttung	44.140.262,64	1,92
Verwendung der Erträge des Sondervermögens		
1. Für die Ausschüttung verfügbar	37.434.837,78	4,34
2. Realisiertes Ergebnis des Geschäftsjahres	9.203.222,25	0,72
3. Nicht für die Ausschüttung verwendet		
4. Der Wiederanlage zugeführt	80.771,54	0,01
5. Vortrag auf neue Rechnung	35.182.533,60	4,08
6. Gesamtausschüttung	8.364.474,90	0,97
7. Endausschüttung	8.364.474,90	0,97
8. Barausschüttung		
9. Barausschüttung	8.364.474,90	0,97

Klare, aufgeräumte Oberfläche und viele Anpassungsmöglichkeiten – so effizient geht die Erstellung von Rechenschaftsberichten mit ReBeTo. Abbildung: Screenshot merlin.zwo

Wie von Union Investment gewünscht, vereint ReBeTo die gesamte Wertschöpfungskette bei der Erstellung von Rechenschaftsberichten in einem System. Flexible Workflows steuern den Prozess von der Datengenerierung über das Layout, die Prüfung nach dem 4-Augen-Prinzip und die Kommunikation mit dem Wirtschaftsprüfer bis hin zu Versand und Veröffentlichung der Berichte.

Jeder Anwender hat für alle ihm zur Bearbeitung zugewiesenen Fonds stets den aktuellen Überblick über die in einer Berichtsperiode zu erstellenden Berichte. In der klaren und übersichtlichen Benutzeroberfläche kann er mit benutzerbezogenen Filtern Fortschritt und Status kontrollieren und jederzeit in den Prozess eingreifen, beispielsweise um manuelle Sonderberichte zu erstellen oder gezielt Daten „nachzuladen“. Ein durchdachtes Status- und Berechtigungskonzept spart dabei jede Menge Zeit: Mehrere Anwender können gleichzeitig an einem Bericht arbeiten und die verteilte Zusammenarbeit von Fachbereichsmitarbeitern und

SUCCESS STORY

externen Partnern, beispielsweise den Wirtschaftsprüfern, wird ebenfalls unterstützt. Dank der automatischen Berichtshistorie kann der Entstehungsprozess eines Berichts vom ersten Entwurf bis zur finalen Version jederzeit nachvollzogen werden.

Das Rohgerüst des einzelnen Berichts mit Referenzdokumenten steht schon weit vor dem Stichtag zur Verfügung. Per Mausklick sind alle relevanten Daten in den Berichten komfortabel änderbar – inklusive Referenzdokumenten. Die bei vielen Fonds notwendigen Anpassungen für die Veröffentlichung in mehreren Ländern gehen ebenfalls schnell und einfach: Mit nur einem Klick kann ein Bericht in eine andere Sprache konvertiert sowie für das entsprechende Land angepasst werden. Soll ein deutscher Bericht beispielsweise in der Schweiz veröffentlicht werden, fügt ReBeTo automatisch die Komponente „Informationen für Anleger in der Schweiz“ hinzu und generiert den Bericht auf Wunsch mit den landesspezifischen Begriffen und Texten für die Sprache Deutsch (Schweiz), Italienisch oder Französisch.

ReBeTo beherrscht außerdem die Umsetzung von Spezialregelungen für verschiedene Fondstypen und Rechtsformen. So werden die Anforderungen beispielsweise für AIF/OGAV, SICAV, Umbrella-Fonds, Spezialfonds oder die Ein/Mehrklassenfonds-Steuerung bei der Erstellung der Rechenschaftsberichte automatisch berücksichtigt. Technisch besteht das System aus einer browser-basierten APEX-Anwendung und einer Oracle-Datenbank, in der die Businesslogik abgelegt ist. Kern der Verarbeitungslogik ist ein mächtiger Generator, der alle Datenquellen inklusive seiner eigenen Konfiguration einliest, die Daten konsolidiert verarbeitet und sie im gewünschten Format für den Output zur Verfügung stellt.

Technik und Tools

Technisch besteht das System aus einer browser-basierten APEX-Anwendung und einer Oracle-Datenbank, in der die Businesslogik abgelegt ist. Kern der Verarbeitungslogik ist ein mächtiger Generator, der alle Datenquellen inklusive seiner eigenen Konfiguration einliest, die Daten konsolidiert verarbeitet und sie im gewünschten Format für den Output zur Verfügung stellt. Die Datenbank besteht aus 9 Oracle-Schemata mit ca. 200 Tabellen, die mit dem Oracle DataModeler relational modelliert wurden. Die Inputdaten werden über die Oracle-Replikation, eine eigene DB-Synchronisierung sowie einen EAI-Prozess in der ReBeTo-Datenbank angeliefert.

SUCCESS STORY

Folgende Software-Technologien wurden eingesetzt:

ORACLE

- RDBMS EE 12.1.0.2 auf Solaris, AL32UTF8 mit 32k VARCHAR2-Größe
- Apex 4.2.5 (PL/SQL-basierte Web-Entwicklungsumgebung)
- ORDS (ORACLE REST Data Services, ehem. Apex-Listener)
- Job-Steuerung mit UIT-spezifischen Erweiterungen

Open Source

- ORACLE JAVA V1.7
- Apache Tomcat (Application Server)
- Apache POI (Framework für MS Office Dokument handling)
- Apache PDFBox (Bibliothek zum PDF handling)
- JavaScript-Bibliotheken (base64.js, jsonpath.js, md5.js, ckeditor, jquery.easytree.js)
- BIRT (Report-Generierung)

Für weitere Informationen

merlin.zwo-Gruppe
Elsa-Brändström-Straße 14
76228 Karlsruhe
www.merlin-zwo.de

Ihr Ansprechpartner:

Herr Bernhard Veith
Telefon: 0721 - 132 096-71
Telefax: 0721 - 132 096-99
E-Mail: bernhard.veith@merlin-zwo.de

SUCCESS STORY

Über merlin.zwo

merlin.zwo programmiert IT auf Erfolg

merlin.zwo ist ein mittelständischer IT-Dienstleister, der seit nunmehr 20 Jahren für individuelle Oracle-Lösungen und eine kompetente Beratung rund um Datenbanken, Software und IT-gestützte Geschäftsprozesse steht. Als Oracle Platinum Partner der ersten Stunde zählt das Unternehmen seit Jahren zur exklusiven Riege der führenden Oracle Experten in Deutschland. Erfolgsfaktoren sind einerseits das hervorragende Technologie-Know how in punkto IT-Architektur, Systementwicklung und Software-Integration, andererseits Flexibilität und die Fähigkeit, innovative – oft überraschend einfache – Lösungen zu finden, die das IT-Budget der Kunden schonen.

Ausgewählte Screenshots

Die folgenden Screenshots bieten einen ersten Überblick über die Oberflächen und Möglichkeiten von ReBeTo. Diese und weitere Screenshots erhalten Sie auch als PDF-Datei zum Herunterladen: [ausgewählte Screenshots \(PDF\)](#)

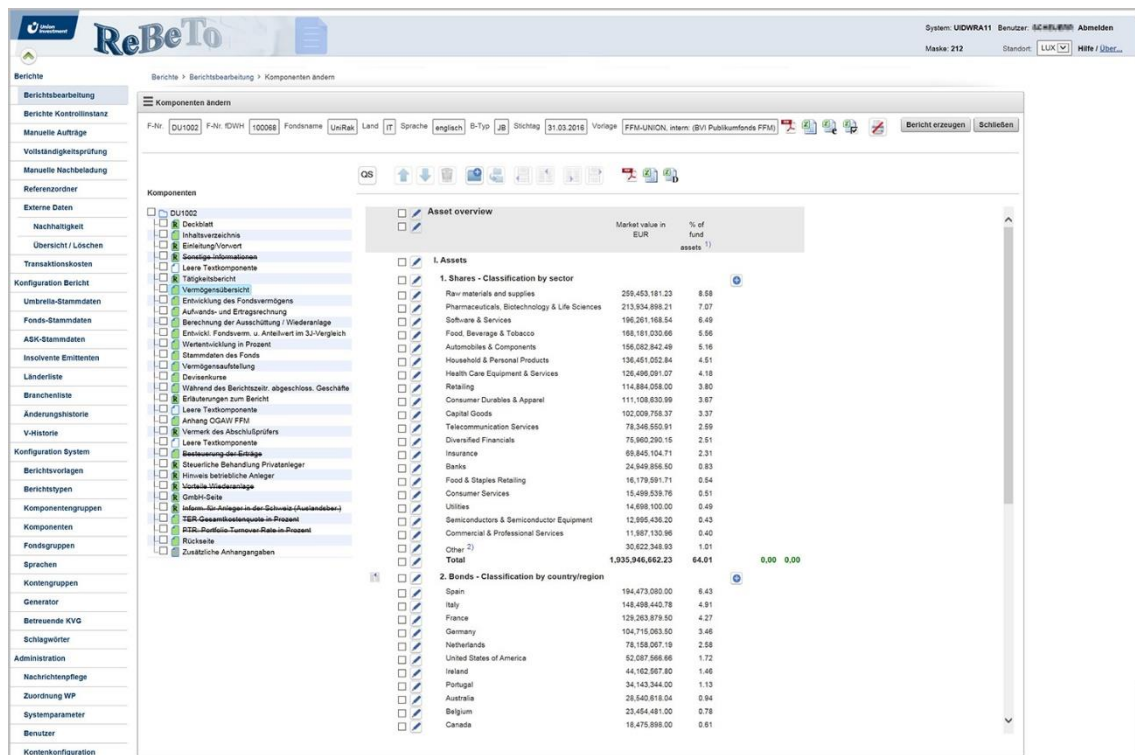


Abbildung: Die Darstellung der Vermögensübersicht eines in Englisch übersetzten Berichts

SUCCESS STORY

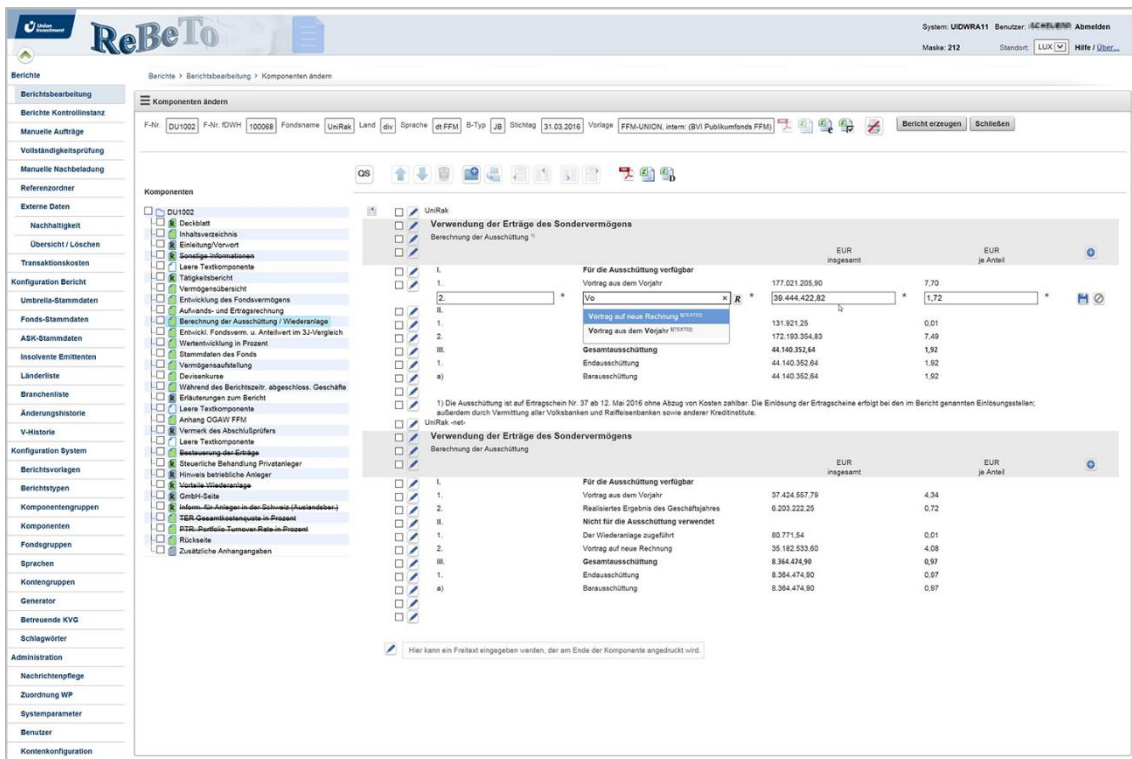


Abbildung: Zeilenweises Editieren einzelner Berichtszeilen mit komfortablen Auswahllisten.

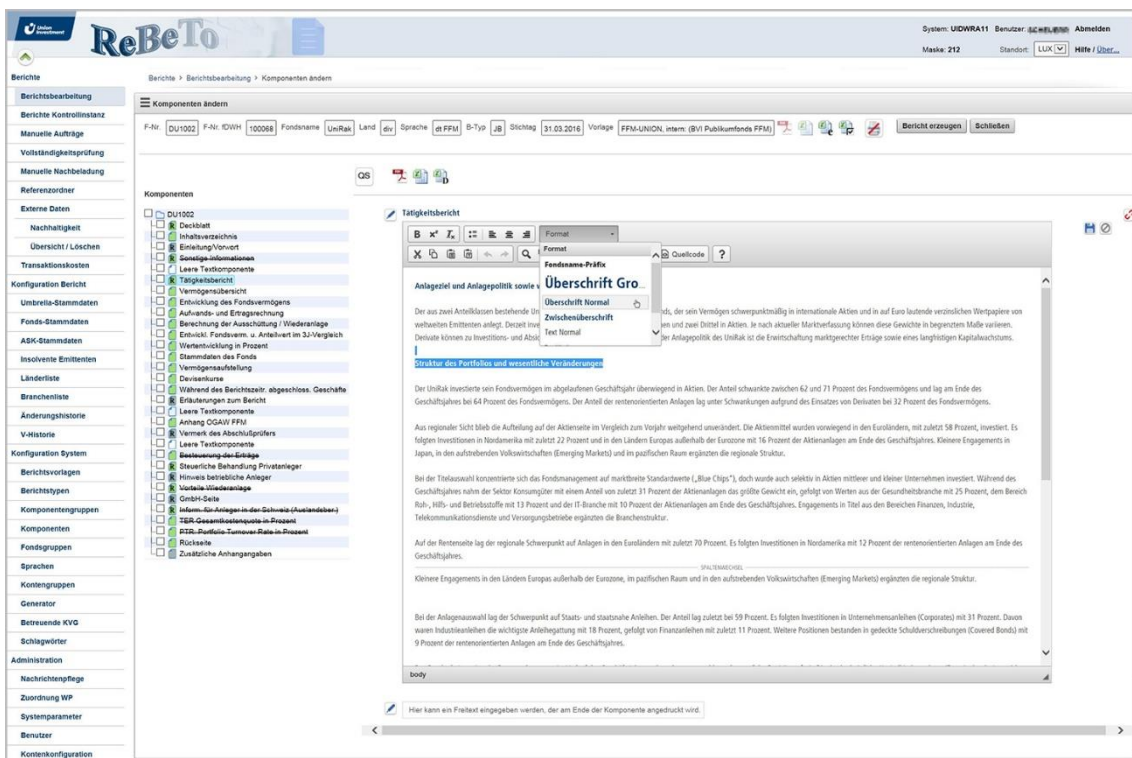


Abbildung: Editor zur Corporate-Design-konformen Gestaltung von Fließ- und Freitexten

SUCCESS STORY

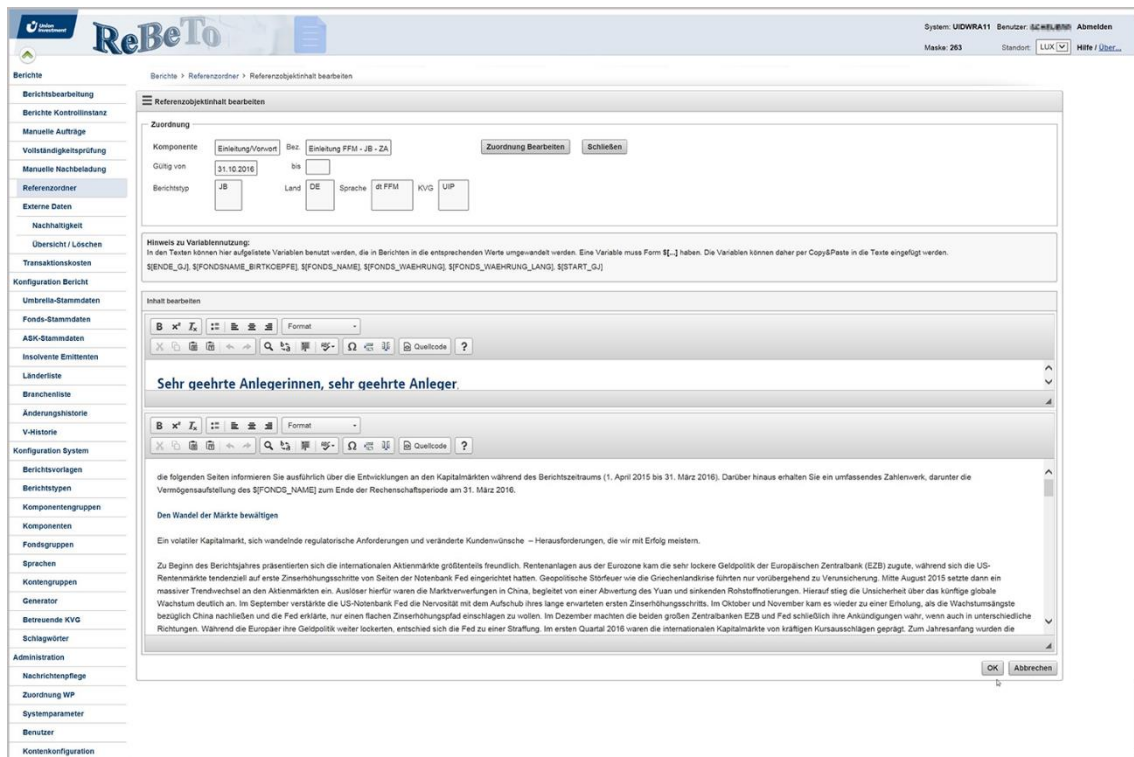
ISIN	Bezeichnung	Stückzahl	Bestand 31.03.2016	Käufe im Berichtszeitraum	Verkäufe im Berichtszeitraum	Kurs	Kurswert in EUR	% Anteil am Fondsvermögen
Börsenhandelte Wertpapiere								
Aktien								
Belgien								
LU2032441088	Anheuser-Busch	STK	70.000,00	70.000,00	0,00	124,6600	7.658.592,24	0,25
BE0003783107	Anheuser-Busch	STK	65.000,00	65.000,00	0,00	109,2500	7.101.250,00	0,23
BE0074206802	Celvolyl S.A.	STK	161.000,00	0,00	0,00	61,2000	9.472.000,00	0,31
							24.231.842,24	0,79
Cayman Inseln								
US01009W1027	Alibaba Group Holding Ltd	ADR	85.000,00	85.000,00	0,00	79,0300	5.895.690,71	0,19
							5.895.690,71	0,19
Dänemark								
DK0000488936	Coloplast AG	STK	150.000,00	22.908,00	0,00	496,2000	9.990.469,63	0,33
DK0000349116	Novo-Nordisk AS	STK	285.000,00	15.000,00	0,00	355,2000	12.934.661,28	0,42
DK0000338514	Novozymes AS	STK	251.000,00	40.500,00	4.500,00	204,4000	9.919.578,27	0,33
							32.543.508,48	1,08
Deutschland								
DE00011EDWVW0	adidas AG	STK	975.000,00	170.000,00	0,00	103,0000	58.710.000,00	1,84
DE0000202111	BAUFG SE	STK	1.222.000,00	85.000,00	0,00	96,3000	81.217.800,00	2,89
DE0000410037	Bayer AG	STK	1.078.000,00	98.000,00	0,00	102,3000	111.047.800,00	3,87
DE0000100003	Bayerische Motoren Werke AG	STK	900.000,00	0,00	0,00	80,7000	40.950.000,00	1,33
DE0000202000	Brenntag AG	STK	245.000,00	19.000,00	0,00	79,3400	19.439.300,00	0,64
DE0000543904	Continental AG	STK	265.000,00	65.000,00	0,00	200,0000	83.000.000,00	1,75
DE0007100000	Daimler AG	STK	200.000,00	200.000,00	0,00	67,3700	13.474.000,00	0,45
DE0008100555	Die Borsen AG	STK	415.000,00	125.000,00	0,00	74,9600	31.120.850,00	1,03
DE0007480304	Die Euroshop AG	STK	222.000,00	0,00	0,00	41,2800	9.081.600,00	0,30
DE0000952004	Die Post AG	STK	292.000,00	15.000,00	1.115.000,00	34,4200	6.105.000,00	0,20
DE0000557008	Die Telcelcom AG	STK	4.250.000,00	4.250.000,00	0,00	16,7500	67.643.750,00	2,22
DE0000584099	E.ON SE	STK	700.000,00	0,00	400.000,00	8,4380	5.906.600,00	0,20
DE0000772006	Filmarmy AG	STK	160.000,00	0,00	0,00	66,7000	10.672.000,00	0,35
DE0000785802	Fresenius Medical	STK	245.000,00	245.000,00	0,00	77,8400	19.070.800,00	0,63

Abbildung: Prüfsummen weisen frühzeitig auf potentielle Dateninkonsistenzen hin

Komponente	Bezeichnung	KVG / Fonds Gruppe / Fonds	Berichtstyp	Land	Sprache	gültig von	gültig bis	Dubletten?
Einleitung/Vorwort	Einleitung FFM - IK (PL - HJB)	DU1014, DU1024, DU1027, DU1028, DU1030, DU1033, DU1036, DU1037, DU1064, DU1076, DU1082, DU1083, DU1089, DU1097, DU1103, DU1109, DU1118, DU1120, DU1121, DU1122, DU1123, DU1124, DU1125, DU1126, DU1127, DU1128, DU1129, DU1130, DU1131, DU1132, DU1133, DU1134, DU1135, DU1136, DU1137, DU1138, DU1139, DU1140, DU1141, DU1142, DU1143, DU1144, DU1145, DU1146, DU1147, DU1148, DU1149, DU1150, DU1151, DU1152, DU1153, DU1154, DU1155, DU1156, DU1157, DU1158, DU1159, DU1160, DU1161, DU1162, DU1163, DU1164, DU1165, DU1166, DU1167, DU1168, DU1169, DU1170, DU1171, DU1172, DU1173, DU1174, DU1175, DU1176, DU1177, DU1178, DU1179, DU1180, DU1181, DU1182, DU1183, DU1184, DU1185, DU1186, DU1187, DU1188, DU1189, DU1190, DU1191, DU1192, DU1193, DU1194, DU1195, DU1196, DU1197, DU1198, DU1199, DU1200, DU1201, DU1202, DU1203, DU1204, DU1205, DU1206, DU1207, DU1208, DU1209, DU1210, DU1211, DU1212, DU1213, DU1214, DU1215	HE, JB	Deutschland	dt FFM	01.09.2016	-	-
Einleitung/Vorwort	Einleitung FFM - JB - PLK	DU1017, DU1038, DU1061, DU1062, DU1067, DU1069, DU1070, DU1075, DU1086, DU1092, DU1094, DU1096, DU1101, DU1111, DU1119, DU1191, DU1303, DU1304, DU1309	JB	Deutschland	dt FFM	01.09.2016	-	-
Einleitung/Vorwort	Einleitung FFM - JB - ZA	UJP	JB	Deutschland	dt FFM	01.09.2016	-	-
Einleitung/Vorwort	Einleitung IK LUX - Halbjahresberichte	LU1073, LU1083, LU1097, LU1116, LU2004, LU2021, LU2042, LU2050, LU2053, LU2081, LU2097, LU2100, LU210A, LU210B, LU210C, LU210D, LU210E, LU210F, LU210G, LU210H, LU210I, LU210J, LU210K, LU210L, LU210M, LU210N, LU210O, LU210P, LU210Q, LU210R, LU210S, LU210T, LU210U, LU210V, LU210W, LU210X, LU210Y, LU210Z, LU2110, LU2111, LU2112, LU2113, LU2114, LU2115, LU2116, LU2117, LU2118, LU2119, LU2120, LU2121, LU2122, LU2123, LU2124, LU2125	HE, JB	Deutschland, Luxemburg	dt LUX	23.03.2016	-	-
Einleitung/Vorwort	Einleitung IK LUX - Halbjahresberichte - engl.	LU1073, LU1083, LU1097, LU1116, LU2004, LU2021, LU2042, LU2050, LU2053, LU2081, LU2097, LU2100, LU210A, LU210B, LU210C, LU210D, LU210E, LU210F, LU210G, LU210H, LU210I, LU210J, LU210K, LU210L, LU210M, LU210N, LU210O, LU210P, LU210Q, LU210R, LU210S, LU210T, LU210U, LU210V, LU210W, LU210X, LU210Y, LU210Z, LU2110, LU2111, LU2112, LU2113, LU2114, LU2115, LU2116, LU2117, LU2118, LU2119, LU2120, LU2121, LU2122, LU2123, LU2124, LU2125	HE, JB	Italien, mehrere Länder	englisch	23.03.2016	-	-
Einleitung/Vorwort	Einleitung IK LUX - Jahresberichte	LU1073, LU1083, LU1097, LU1098, LU1116, LU1252, LU2004, LU2021, LU2042, LU2050, LU2053, LU2081, LU2097, LU2100, LU210A, LU210B, LU210C, LU210D, LU210E, LU210F, LU210G, LU210H, LU210I, LU210J, LU210K, LU210L, LU210M, LU210N, LU210O, LU210P, LU210Q, LU210R, LU210S, LU210T, LU210U, LU210V, LU210W, LU210X, LU210Y, LU210Z, LU2110, LU2111, LU2112, LU2113, LU2114, LU2115, LU2116, LU2117, LU2118, LU2119, LU2120, LU2121, LU2122, LU2123, LU2124, LU2125	JB	Deutschland, Luxemburg, Schweiz	dt LUX	31.05.2016	-	-
Einleitung/Vorwort	Einleitung IK LUX - Jahresberichte - engl.	LU1116, LU2197, LU2199, LU2200	JB	Italien, mehrere Länder	englisch	23.03.2016	-	-
Einleitung/Vorwort	Einleitung IK LUX - Jahresberichte - engl.	DU1056, DU1075, DU1082, DU1083, DU1108	JB	Italien, mehrere Länder	englisch	23.03.2016	-	-
Einleitung/Vorwort	Einleitung LUX - Jahresberichte	LU2072, LU2075, LU2078, LU2096, LU2101	JB	Luxemburg	dt LUX	23.03.2016	-	-

Abbildung: Referenzordner und deren Nutzung auf einen Blick

SUCCESS STORY



The screenshot displays the 'ReBeTo' web application interface. The top navigation bar includes the system name 'ReBeTo' and user information: 'System: UIDWRA11 Benutzer: 紀紀丸田 阿部 Abmelden', 'Maske: 263', and 'Standort: LUX'. The main content area is titled 'Referenzobjektinhalt bearbeiten' and features a 'Zuordnung' section with fields for 'Komponente', 'Gültig von', 'Berichtstyp', 'Land', 'Sprache', and 'KVG'. Below this is a 'Hinweis zu Variablenutzung' section with a warning about variable usage in reports. The main editing area is a rich text editor with a toolbar and a text area containing the heading 'Sehr geehrte Anlegerinnen, sehr geehrte Anleger.' and several paragraphs of text discussing market developments and regulatory changes. The left sidebar contains a navigation menu with categories like 'Berichte', 'Manuelle Aufträge', 'Referenzordner', 'Externe Daten', 'Nachhaltigkeit', 'Konfiguration Bericht', 'V-Historie', 'Komponentengruppen', 'Sprachen', 'Kontengruppen', 'Generator', 'Betreuende KVG', 'Schlagwörter', and 'Administration'.

Abbildung: Komfortable Editierbarkeit von Referenzdokumenten inkl. Ersetzungsvariablen